

CASE

Tirsdag den 14. september 2021 indgik et stort politisk flertal af Odense Byråd aftalen om 'Klimahandleplan 2022', der sætter en klar retning for, hvordan Odense skal blive klimaneutral senest 2030.

Klimahandleplan 2022 bygger oven på byrådets ambition om, at Odense skal være klimaneutral senest i 2030. Konkret indeholder planen 25 initiativer fordelt under de syv hovedretninger, som rammeaftalen "Klimaneutral 2030" definerede.

I den forbindelse er der lavet et word dokument med alle indsatserne. Dette dokument var ikke i den designstil der var sat for kommunen og projektets visuelle identitet. Jeg fik til opgave at layoute dokumentet i "klimatekst" design til tryk.

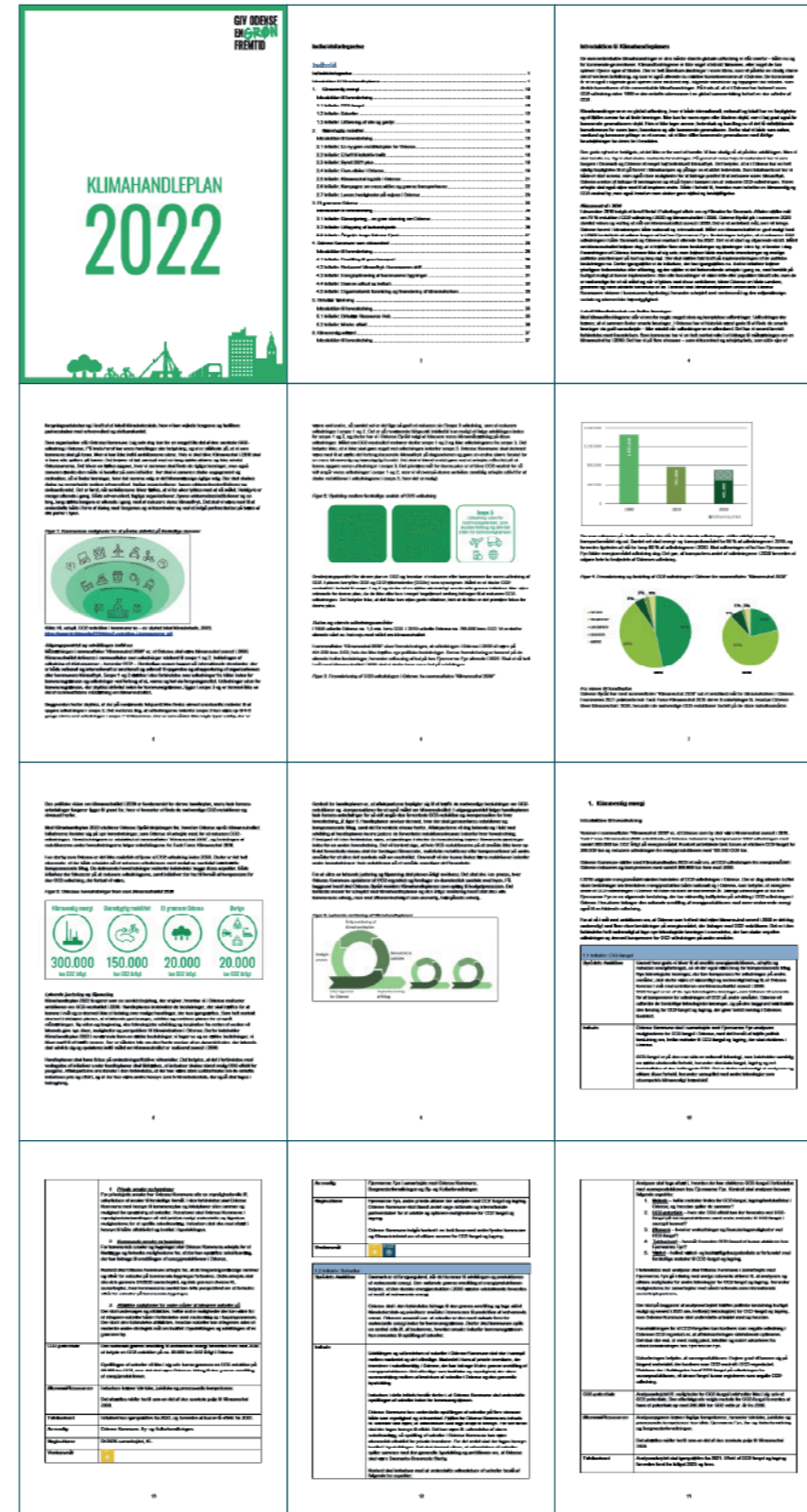
Målgruppen

Målgruppen for dette præsentationsdokument er primært politikere, aktører og virksomheder i Odense.

Format

Formatet på opsætningen er A3 størrelse, for at det fungerer som et præsentationsdokument til aktører og virksomheder i Odense. Rapporten har en spiralryg for at alle sider ligger korrekt foldet ud når det skal vises.

Original dokument (uddrag)



Ønsket design stil (Klimaneutral 2030)



FORMALIA

Dokumentopsætning

Dokumentet er 420x297 mm, som er et standard A3 format. Dokumentet har en bleed på 3 mm for at sikre at alt indhold kommer med i trykken.

Grundlinjenet

Jeg har fået min brødtekst til at passe med grundlinjenettet, så teksten holder de samme linjer igennem hele magasinet. Grundlinjenettet er udregnet ud fra at min brødtekst har en punktstørrelse på 14 pkt. og en skydning på 17 pkt. Grunden til at den har den størrelse er fordi at den skal kunne printes på både A3 og A4 så punktstørrelsen bliver omkring 10 på A4.

Masterpage

Jeg har en masterpage med en grafisk linje og paginering så det er gennemgående på hele siden.

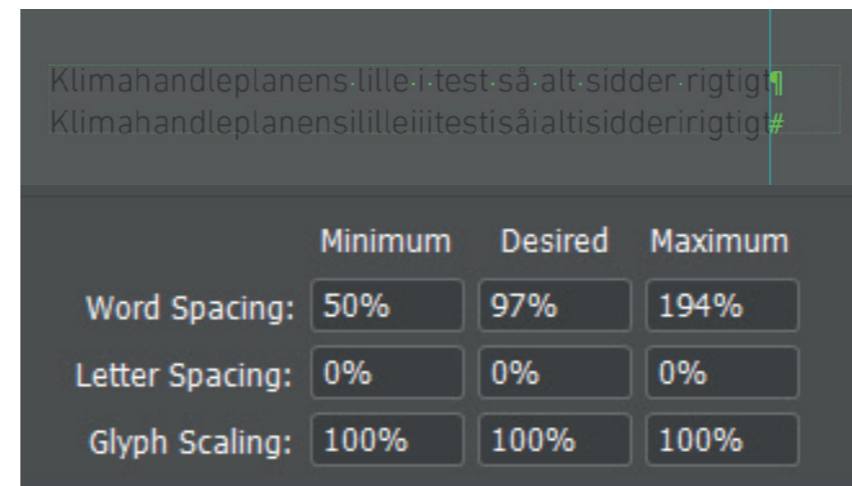
Grid opsætning

Jeg har lavet et grid for at fordele indholdet. Der er 6 kolonner og 4 rækker.

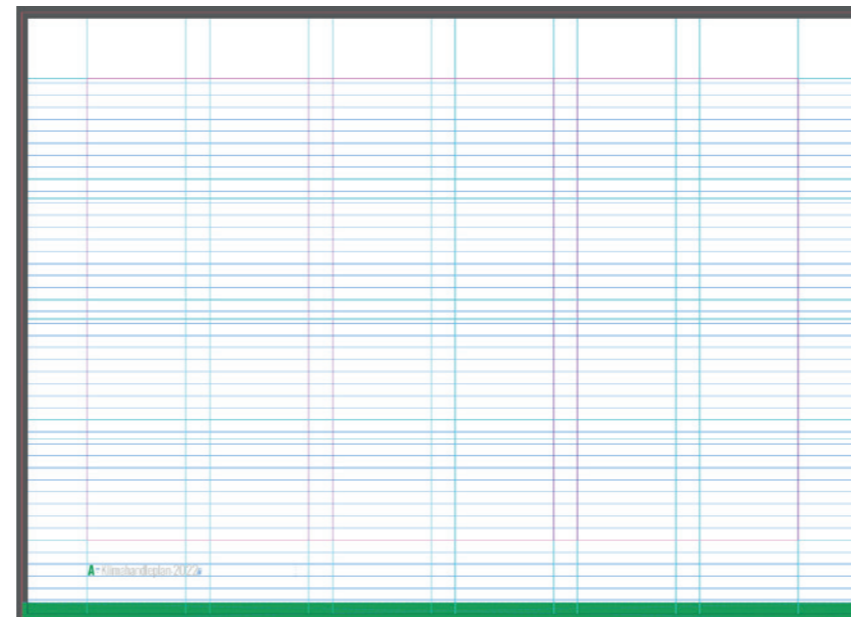
Fast for- og bagkant

Jeg har valgt at teksten skal være fast for- og bagkant da en undersøgelse lavet af Colin Wheildons viser at det er mere læsbart og at man i gennemsnit husker 67% skrevet i fast for- og bagkant. Modsat de 38% ved fast forkant og løs bagkant.

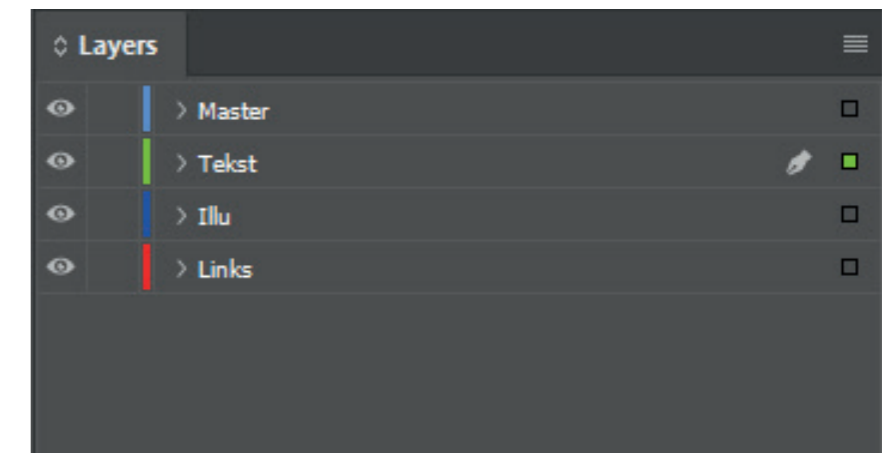
Lille i test



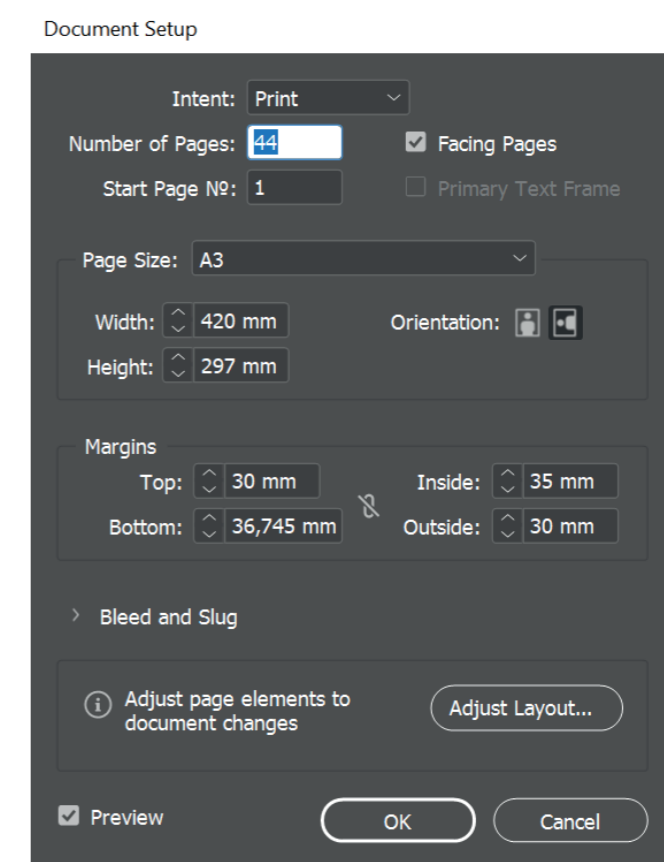
Masterpage



Layers



Document setup



TYPOGRAFI

I Odense Kommune har vi en designguide med regler indenfor farver og typografi. Til rubrikker og mellemrubrikker har jeg brugt "Oswald". Til brødteksten har jeg brugt "DIN Next LT Pro".

Oswald

Oswald er en omarbejdning af den klassiske stil, der historisk er repræsenteret af 'Alternate Gothic' sans serif-skrifttyper.

DIN Next LT Pro

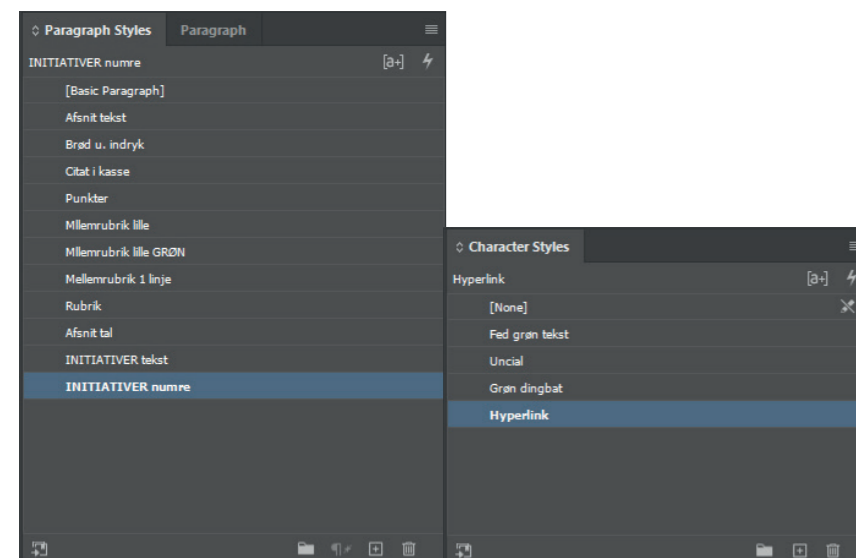
DIN Next er en skrifttypefamilie inspireret af de klassiske industrielle tyske ingeniørdesign, DIN 1451 Engschrift og Mittelschrift designet af Akira Kobayashi.

Uncial

Jeg har lavet et uncial på fjerde side som er begyndelse på klimahandleplanen. Dertil har jeg lavet en character style.

Paragraph styles

Jeg har lavet paragraph styles til alle ændringer i typografien henover hele dokumentet for at sikre at klimahandleplanen er ens hele vejen i gennem.



7 PARTNER-SKABER

38 Klimahandleplan 2022

Rubrik

Brødtekst

Mellemrubrik

Paginering

Citater

Uncial

De menneskeskabte klimaforandringer er den måske største globale udfordring, vi står overfor – både nu og for kommende generationer. Klimaudfordringerne er ikke noget abstrakt fænomen, eller noget de kun oplever i fjerne egne af kloden. Der er helt åbenbare ændringer i vores klima, som vil påvirke en stadig større del af verdens befolkning, og som vi også allerede nu mærker konsekvenserne af i Odense.

De kommende år vil vi også i stigende grad opleve mere ekstremt vejr, stigende vandstand og hyppigere stormfloder, som direkte konsekvens af de menneskeskabte klimaforandringer.

På trods af at vi i Odense har halveret vores CO2-udledning siden 1990, er den enkelte odenseaner i en global sammenhæng fortsat en stor udleder af CO2. Klimaforandringerne er en global udfordring, hvor vi

» At skabe blivende forandringer for kommende generationer kræver en ny måde at tænke forbrug på. «

underliggende udfordring, at vores forbrugsmønstre udfordrer ressourcerne og belaster klimaet. Odense Kommune skal derimod være med til at sætte det forbrugsbaserede klimaaftryk på dagsordenen og gøre en endnu større forskel for en mere klimavenlig og bæredygtig fremtid.

På sigt bliver det derfor afgørende, at der arbejdes med odenseanernes adfærd og generelle forbrugsmønstre. Introduktion til hovedretningen Visionen i rammeaftalen "Klimaneutral 2030" er, at Odense som by skal være klimaneutral senest i 2030. Task Force Klimaneutral 2030 anbefalede, at Odense reducerer CO2-udledningen med 20.000 ton CO2 årligt sammen gennem Odense Kommunes egne aktiviteter og en række tiltag, eksempelvis udledning fra spildevand, landbrug og erhverv.

I Odense har vi historisk været gode til at finde de smarte løsninger via godt samarbejde – ikke mindst når udfordringerne er allerstørst. Det lærte finansskrisen os. Med klimaudfordringerne står vi endnu en gang overfor nogle meget komplekse og store udfordringer, der kræver, at vi finder de smarte løsninger sammen. Som kommune har vi en helt central rolle i at bidrage til målsætningen om en klimaneutral by i 2030. Det har vi på flere niveauer – som organisation, som aktiver i forsyningssektorer og via et lokalt po-

litisks lederskab i byen. Som organisation står Odense Kommune i sig selv dog kun for en meget lille del af den samlede CO2-udledning i Odense. På trods heraf har vores handlinger stor betydning, og vi er stålsatte på, at vi som kommune skal gå foran. Men vi kan ikke indfri ambitionerne alene.

For at blive klimaneutral i 2030 skal vi have alle spillere på banen. Det kræver et tæt samspil med en lang række aktører og ikke mindst odenseanerne. Vi skal igennem samarbejde på tværs finde de smarte løsninger.

Derfor skal der skabes dialog og samarbejde mellem erhvervslivet, faglige organisationer, byens uddannelsesinstitutioner, civilsamfundets frivillige foreninger mv. De relevante kommunale råd, herunder handicapråd, udsætteråd mv. skal også inddrages.

Det er først, når ambitionerne bliver fælles, at vi for alvor lykkes med at nå målet. Heldigvis er mange allerede i gang. Såse erhvervslivet, faglige organisationer, byens uddannelsesinstitutioner og en lang række borgere er allerede i gang med at reducere deres klimaaftryk. Det skal vi være med til at understøtte både i form af dialog med borgere og virksomheder og ved at indgå partnerskaber på tværs af alle parter i byen. Det er også sådan, at vi identificerer en del af de mulige

CO2-reduktioner, der kan komme fra håndtering af spildevand og fra reduktioner i både landbrug og erhvervslivets udledninger, der ikke kommer fra energi og transport. Endeligt skal vi læfte blikket og lade os inspirere af andre byers erfaringer og kunne inspirere andre med det, vi er særligt gode til i Odense. Derfor skal vi opsøge og dyrke partnerskaber med andre byer om klimaindsatsen – både nationalt og internationalt.



Klimahandleplan 2022 39

GRAFIK & BILLED-BEHANDLING

Jeg har redigeret alle mine billeder i CMYK og lagt icc-profilen FOGRA39 på som er den profil vi bruger i vores trykkeri på rådhuset. Alle billederne er 300ppi (60 linjer raster).

Afsnits billeder

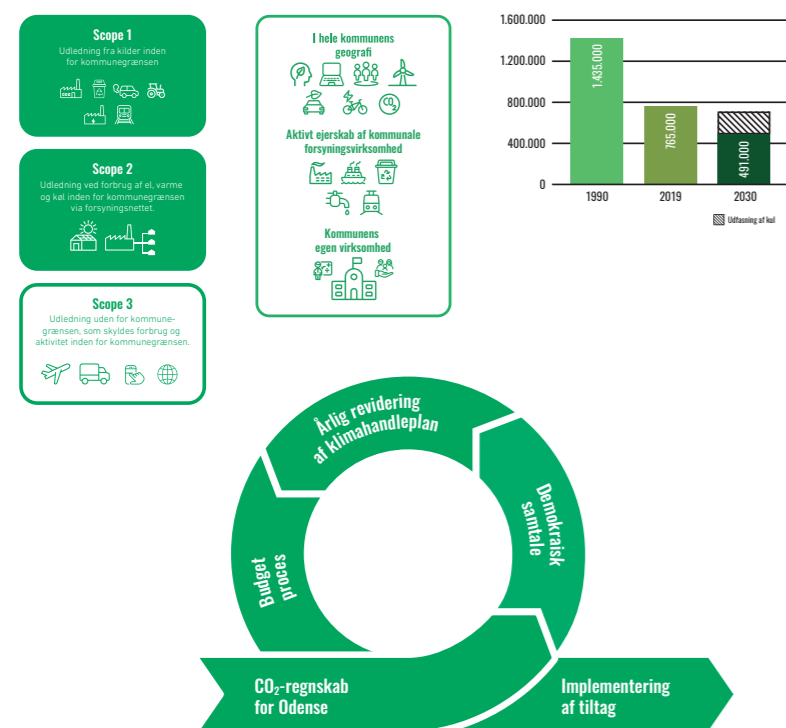
På alle afsnit har jeg lagt en grøn farve over. Jeg har gjort billedet sort/hvid for at fjerne alle farver så den grønne ville stå mere frem.

Farver og lys

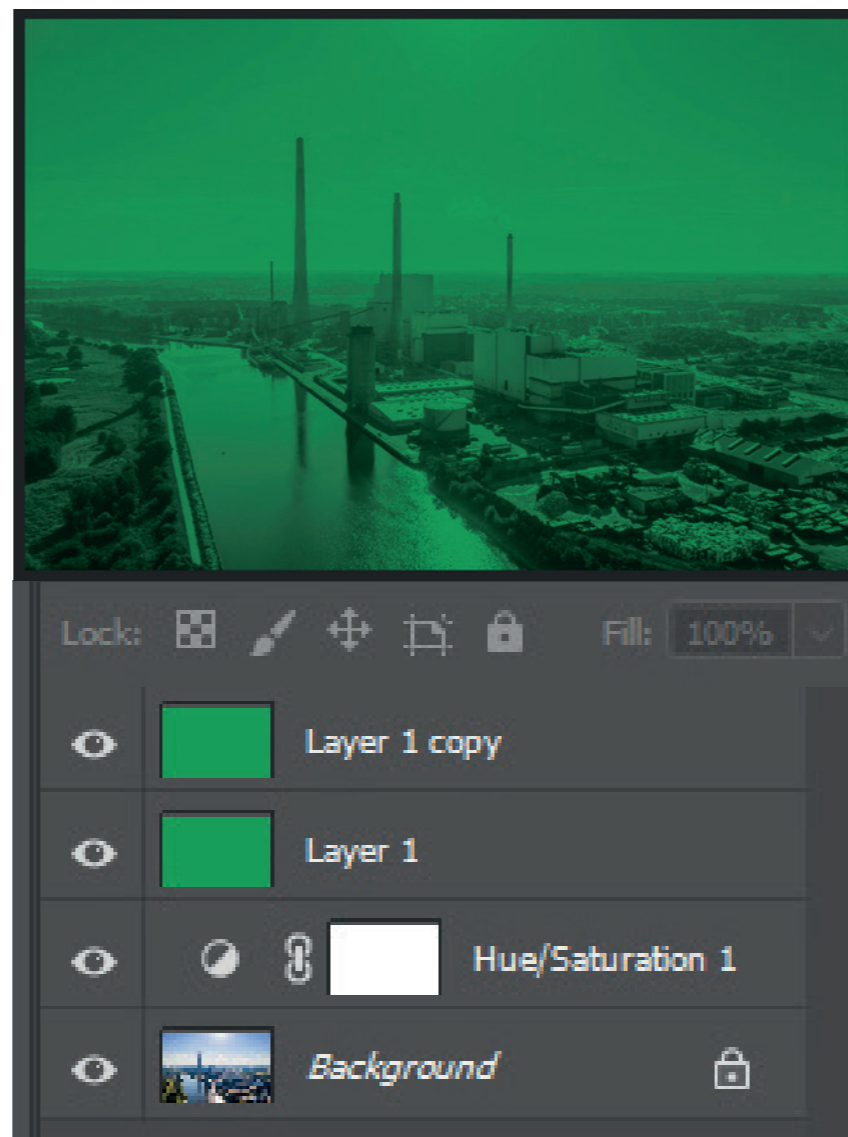
Jeg har brugt curves på alle billederne for at bringe skyggerne op og få noget farve tilbage i de udbrændte steder, som fx solen på forsidebilledet så det ikke var 100% hvid.

Illustrationer

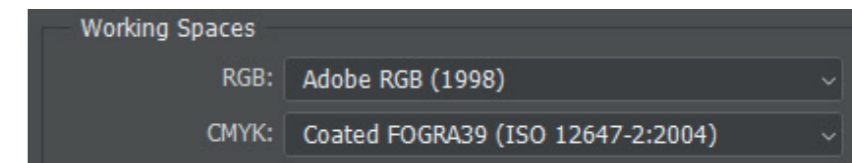
Alle illustrationer i klimahandleplanen er rentegninger af dem der i det originale dokument for at skabe ensartethed.



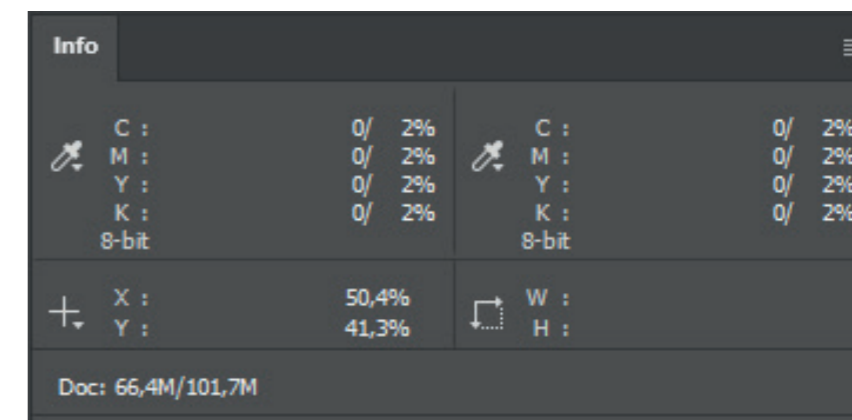
Afsnitsbilleder



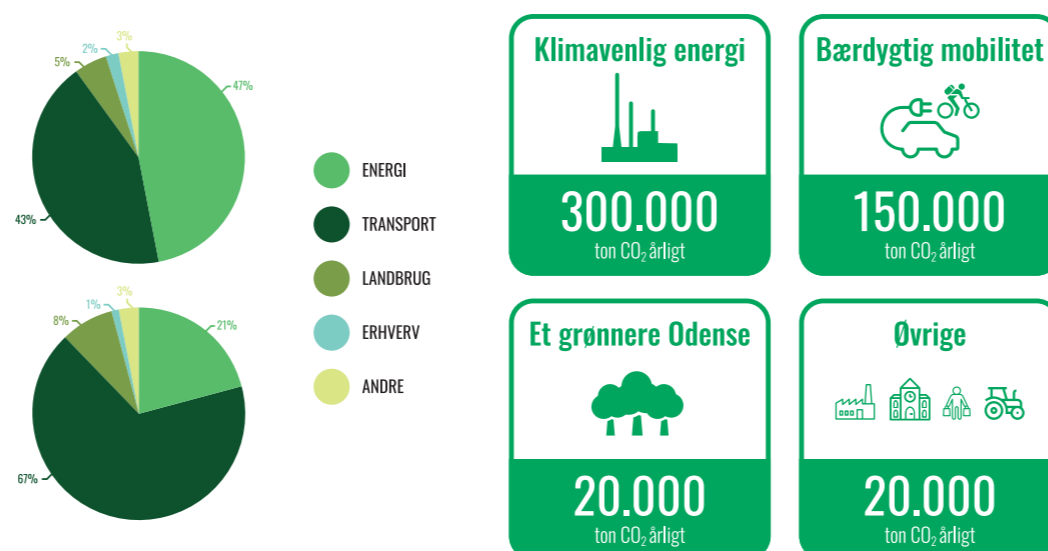
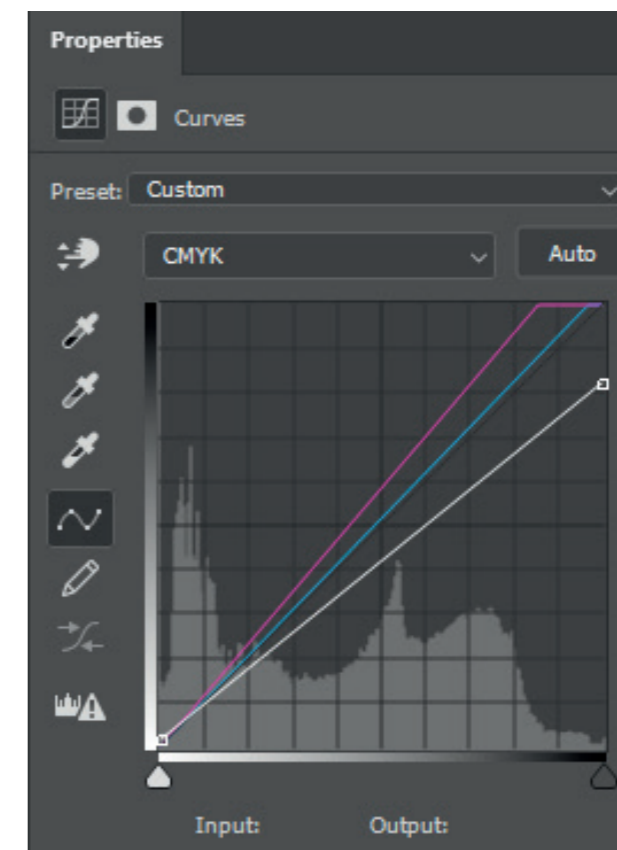
Farverum



Farveinfo (til udbrændte punkter)



Curves



SAMMENKOPIERING

Til min sammenkopiering har jeg lavet en realistisk rendering af verdensmåls kasserne som store kasser ved Odeon. Baggrundsbilledet har jeg selv taget for at kvaliteten var høj og i den vinkel jeg ville have.

Dimension 3D

Jeg har brugt Adobe Dimension til at lave kasserne i 3D. Jeg har produceret et UV map så jeg kunne sætte verdensmålene på korrekt. Jeg har sat rette vinkel og lys i programmet så det er akkurat som på lokationen. Derefter renderede jeg kasserne for sig og fortsatte i Photoshop.

Efterbehandling

I Photoshop lavede jeg tekstur på kasserne så det lignede ægte pap. Jeg lavede også skygger og justeringer til skyggerne der blev renderet fra Dimension for at det var mere realistisk til baggrundsbilledet. Jeg følte himlen var uinteressant, så jeg skiftede den ud med en ny.

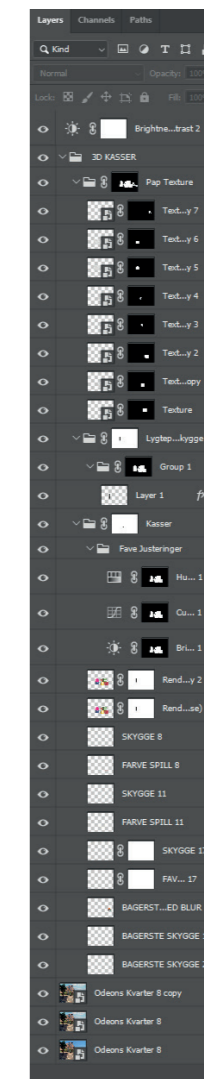
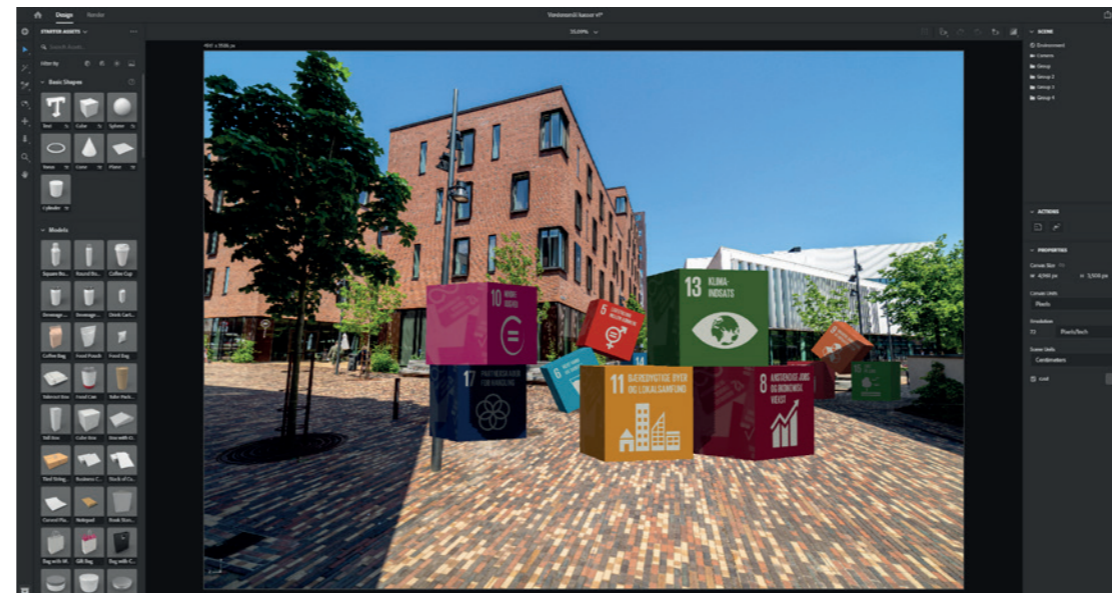
Før



Efter



Adobe Dimension (3D opsætning)



UV Map



Kasser 3D RENDER

